

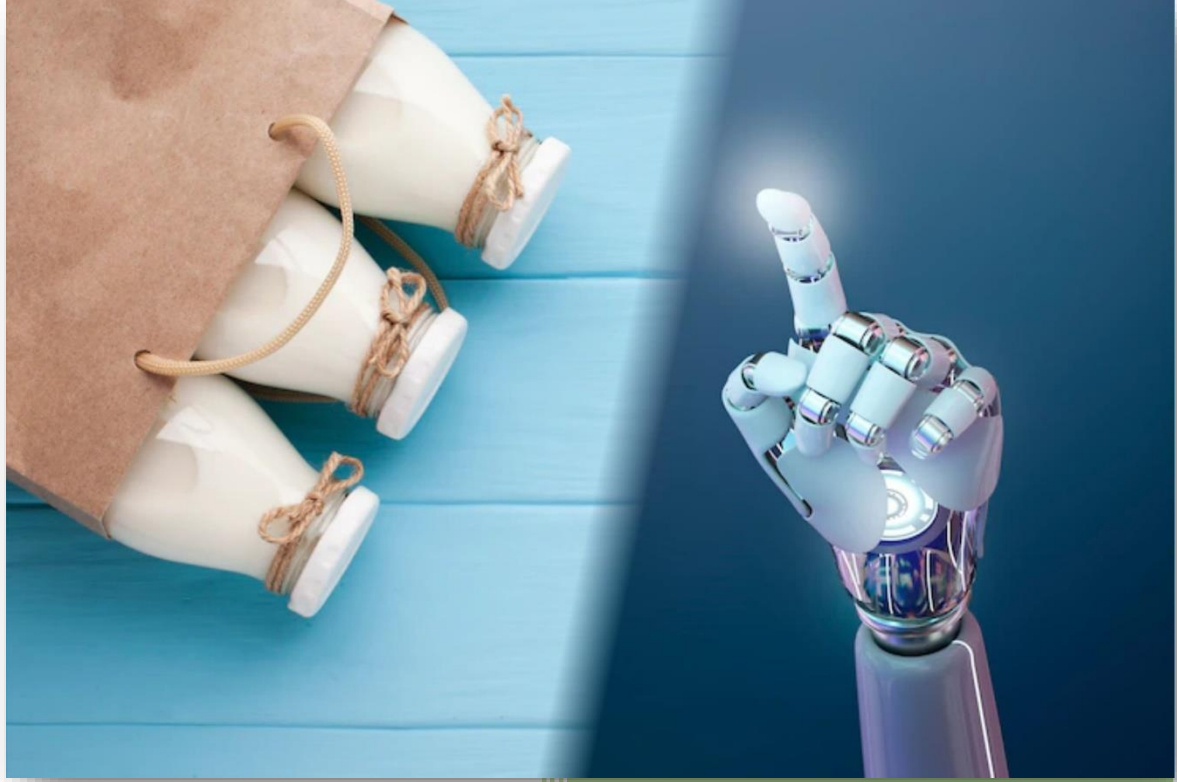
Sütçülükten Yapay Zekâya Meslekî Değişim

Murat YAĞMUR

Psikolojik Danışman

Ömer Faruk ULUDAĞ

Psikolojik Danışman



Sütçülükten Yapay Zekâya Meslekî Değişim

Meslek Seçimi ve Önemi

Meslek seçimi, bireyin kendisine açık meslekleri, çeşitli yönleri ile değerlendirip kendi gereksinimleri açısından istenilir yönleri çok istenmeyen yönleri az olan birine yöneltmeye karar vermesidir. Bu karar, kişinin yaşamı boyunca verdiği en önemli kararlardan biridir. Çünkü meslekteki etkinlikler, bireyin yaşamının yaklaşık olarak üçte birini kapsar. Bir kimsenin seçtiği meslek, onun ilerde iş bulup bulamayacağını, ya da iş yaşamında mutlu ve başarılı olup olamayacağı yanında, büyük ölçüde yaşamına ilişkin diğer kararlarını da etkiler. Ayrıca meslek, kişinin değer yargılarını, dünya görüşünü, günlük yaşama tarzını ve alışkanlıklarını belli biçime sokan etkilere de sahiptir. Bireyin yaşamına böylesine çok yönlü etkileri olan bir uğraşı alanının seçilmesi, bireysel açıdan olduğu kadar, toplumsal açıdan da büyük önem taşımaktadır. Toplumun gelişmesine temel olmak üzere hazırlanması gereken insan gücü planlamasında; bireyi, toplumsal ihtiyaçlara ve özellikle ilgi ve yeteneklerine göre dengeli bir şekilde kullanmak, böylece. İnsan kaynaklarından en olumlu ve en verimli şekilde yararlanmak için meslek seçimine önem vermek gereklidir.

Gençlerin Meslek Seçimini Etkileyen Etkenler

Gençlerin meslek seçiminde bir tek etken değil, çeşitli etkenler rol oynamaktadır. Genellikle gençler, meslek tercihlerinde neyin etkisi altında kaldıklarının kesin olarak farkında olmayabilirler. Zira çoğu zaman genç, psikolojik özelliklerini yeteri kadar anlayamamakta, kendi ilgi ve yeteneklerini, gerçekçi bir biçimde değerlendirememektedir. Sonuçta, gençlerin meslek seçimi konusunda kararsızlık geçirmeleri ve gerçekçi olamamaları çoğu kez kaçınılmaz hale gelmektedir.

Ginzberg ve arkadaşlarına göre meslek seçimi, büyük oranda geri dönülemez bir süreç olarak ve bireylerin istekleriyle buna sağlanan olanakların uzlaşması olarak değerlendirilmektedir. Bu tanıma göre meslek seçiminde üç önemli unsur yer almaktadır. *Bunlar: süreç, geri dönülmezlik ve uzlaşma.*

Süreç: Meslek kararı vermenin erinlik öncesi başlayıp 10'lu yaşların sonu veya 20'li yaşların başına kadar devam eden zaman diliminde gerçekleştiğini ifade etmektedir.

Geri dönülmezlik: Bu süreç büyük ölçüde geri dönülmezdir. Burada en bağlayıcı unsur zamandır. Yani meslek seçiminde değişiklik yapılmak isteniyorsa bireyin daha önceki eğitimlerini göz ardı ederek yeni seçeceği meslekle ilgili eğitim alması gerekir. Bu eğitim için de ilave zamana ihtiyaç duyulur. Yine bazı psikolojik faktörler (hata yaptığını kabul

etmek istememe vb.) ve sosyal faktörler (evlenme vb.) kişinin ilk kararını değiştirmesine engel olabilir.

Uzlaşma: Seçim süreci, daima bireyin istekleri ile ona sağlanan olanaklar arasındaki uzlaşmayı içerir. Aynı zamanda birey ilgileri, yetenekleri ve değerleri arasında bir uzlaşma sağlamak için de çaba harcar. Ginzberg ve arkadaşları, meslek seçiminin billurlaşmasında uzlaşmanın kaçınılmaz olduğunu ileri sürmektedir

Fantezi (Hayal) Dönemi (11 yaş ve öncesi)

Ginzberg ve arkadaşlarına göre çocuklar, küçük yaşlardan itibaren meslek tercihlerini açık ve net bir şekilde ifade ederler. Ancak çocuğun bu dönemdeki meslek ilgileri gerçekçi değildir. Çocuklar, istedikleri her mesleği yapabileceklerini inanırlar. Fantezi döneminde çeşitli mesleki roller oyunlar aracılığı ile denenir. Böylelikle çocuğun iş dünyası ile ilgili ilk yargıları oluşmaya başlar. Çocukların oynadıkları oyunlar çocuğun belirli yönlerdeki aktivitelere yönelik ilk tercihlerini yansıtmaktadır. Aynı zamanda çocukların mesleki tercihleri etrafındaki yetişkin rolleri ile özdeşimlerinin bir yansıması da olabilir.

Deneme Dönemi (11 -17 yaş)

Bu dönemin başlangıcında, çocuklar neden hoşlanıyorlarsa onu olmak isterler. Ardından yeteneklerini dikkate almaya başlarlar. Çünkü bazı şeyleri diğerlerinden daha iyi yapabildiklerini fark ederler. Daha sonra ise bazı etkinliklere içsel ve dışsal nedenlerle daha fazla önem verdiklerini fark ederler. Bu dönem boyunca çocuklardan ve ergenlerden sırayla “ondan hoşlanıyorum (ilgileri), onda iyiyim (yetenek), bu benim için önemli (değerler) ve bu doğrultuda gitmek istediğimi düşünüyorum (geçici seçimler)” ifadelerini duyarız. Dönemin sonunda da ilgi, yetenek ve değerlerini dikkate alarak mesleki tercihlerini düşünmeye başlarlar.

Gerçekçi Dönem (18-23 yaş)

Ergenliğin sonları ile yetişkinliğin başları arasında yaşanan bu dönem bazı bireylerde daha uzun süre devam edebilmektedir. Bu dönemde bireyler, yetenekleri ile hoşlandıkları ve hoşlanmadıkları şeyler arasında bir bütünlük sağlarlar ve kendi ilgi ve yeteneklerinin, toplumsal değerler ve kişisel değerleri ile uyguna bakarlar. Bu sistemde, öğrencinin seçtiği fakülte veya bölümleri tercih sırasına koyarken kendi ilgi ve yeteneklerini göz önüne aldığı varsayılmaktadır. Oysa yapılan gözlem ve araştırmalar bunun böyle

olmadığını göstermektedir. Konu ile ilgili araştırma ve gözlem sonuçları; gençlerin meslek seçimleri ile yetenek ve ilgileri arasında bir tutarlılık olmadığını ortaya koymaktadır.

Gerçekçi dönem üç basamaktan oluşur: keşfetme, billurlaşma ve belirleme.

Keşfetme basamağı

Üniversiteye girişte başlar. Genç bu dönemde henüz branşını seçmemiş olup temel bilim eğitimi aldığından yeni yaşantılarla ilgilerinde değişiklikler olabilmektedir. Bireylerin kariyer tercihleri iki ya da üç olasılık üzerinde yoğunlaşmaktadır. Fakat bu tercihler ile ilgili kararsızlıklar, zıt duygular yaşanabilir. Mesleklerin kazanç düzeyi de bu dönemde araştırılır.

Billurlaşma basamağı

Belirli bir kariyer tercihi yapılır Ginzberg'e göre bir öğrenci seçim yapmakta geciktiğinden korkuyorsa veya ebeveyn, öğretmen gibi çevresinde bulunan anahtar figürlerden bir mesleği seçmesi için baskı görüyorsa, mesleğin kendisine uygun olup olmadığını düşünmeden meslek seçimi yapabilir. Bu duruma sahte billurlaşma denir.

Belirleme basamağı

Birey seçtiği bir kariyer ile ilgili profesyonel bir eğitim alır. Yine bu dönemde bireyler işini ve çalışma alanını seçer.

Ginzberg ve arkadaşları kariyer kararı vermede bireysel farklılıklar olduğunu belirtmektedir. Bu farklılığın da iki ana nedeni bulunmaktadır:

1.Mesleki becerilerin erken dönemde başarılı bir şekilde gelişmesi erken kariyer örüntüleri ile sonuçlanır.

2.Duygusal problemler, kişisel problemler ya da ekonomik etkiler sonucunda gerçekçi döneme geçiş gecikebilir.

Öyle ki bazı ölçüler, yeteneklerde oldukça alt düzeyde olan öğrencilerin bu yetenekleri üst düzeyde gerektiren meslekleri tercih ettikleri, yine ilgileri ile meslek tercihleri arasında da bir ilişki olmadığı anlaşılmaktadır. Bu konuda bir de gençlerin seçtikleri mesleğe ilişkin umut ve beklentileri de gerçeklerden oldukça farklı bulunmuştur halde özetlersek, gençlerimiz; kendi ilgi ve yetenekleri başta olmak üzere, özelliklerini tanımadan, ihtiyaçlarının farkına varmadan ve meslekler hakkında doğru ve yeterli bilgi sahibi olmadan meslek seçimi yapmaktadırlar.

Peki, gencin meslek seçimini neler etkiliyor? Bu sorunun yanıtını araştırma sonuçları şöyle vermekte: Gençler, kişilere sağladığı serbest çalışma olanağı ve kazanç yönünden toplumda saygın ve geçerli bilinen mesleklere yönelmekte, (örneğin tıp doktorluğu ve son günlerde bilgisayar mühendisliği gibi...) ailelerinin sosyoekonomik statülerine göre daha üst meslek alanlarına yönelmektedirler. Gencin meslek seçimini etkileyen önemli bir etken de ailesinin tercihidir. Bu konuda anne-babalar genellikle, gencin yerine onun mesleğini belirlemekte, hatta bu konuda bilinçli ya da bilinçsiz olarak baskı da yapmaktadır. Bunların yanı sıra çevresel koşullar ve rastlantılar da gencin meslek seçiminde etkin rol oynayabilmektedir.

Yanlış Meslek Seçiminin Doğurduğu Sonuçlar

Bu şekilde meslek seçiminin ilk sonucu, belli bir mesleğe hazırlanmak üzere girdiği üniversitenin ilk yılındaki başarısızlık olarak karşımıza çıkmaktadır. Doğal olarak gencin, kendi ilgi ve yeteneklerine uygun olmayan bir alanda başarılı olması güçtür. Yıl kaybı, okul ya da bölüm değiştirme, öğrenimi yarıda bırakma gibi durumlar bir yana. Mezun olabilen genç de seçtiği meslek hakkında gerçekçi bilgilere sahip olmadığı için umut ve beklentilerine ulaşamayacak, eğilimlerini, yeteneklerini devreye sokamayacak. Böylece girdiği alanda başarılı olamayacak, doyum sağlayamayacaktır. Çevremize baktığımızda «işini sevmeyen» «işini baştan savma yapan» «yaptığı işten bıkan ya da nefret eden» ne kadar çok insan görürüz. Yanlış meslek seçen birisi, yaşamı boyunca etkisi altında kaldığı başarısızlığın, doyumsuzluğun yarattığı gerginliği yaşayacaktır. Verimin düşmesi, iş kazalarının artması da bununla doğrudan ilgili olmaktadır. Bunun sonucu birey ya bu şekilde mesleğini sürdürecektir ya iş değiştirme çarelerini arayacak ya da zorunlu değilse çalışmayacaktır. Böylece yanlış meslek seçiminin faturasını gerek birey gerekse toplum ağır bir biçimde ödeyecektir.

Öneriler

Kuşkusuz bireylerin meslek seçimleri bir anlık bir sorun değil, tıpkı psikolojik gelişimleri gibi devam eden ve birçok değişkenlerin etkileşiminin ortak bir sonucudur. Bu nedenle eğitim kurumlarına olduğu kadar aile ve topluma da görevler düşmektedir.

Öncelikle aile, küçük yaşlardan itibaren çocuklarını belli meslekler için koşullandırmamalıdır. Meslekleri iyi ya da «kötü» gibi olumlu ya da olumsuz nitelendirmeler ile etiketlememelidir. Bunun yanında anne-babalar, gençlik günlerinin beklenti, umut ve düşlerini, çocukları aracılığıyla gerçekleştirmekten kaçınmalıdırlar. Diğer bir deyişle

çocuklarını kendilerine benzetmeye çalışmaktan ve onlara kendi düşüncelerini empoze etmekten sakınmalıdırlar.

Teknolojinin ilerlemesi, sanayinin gelişmesi, nüfusun çoğalması gibi pek çok etken sosyal hayatı ve siyaseti belirlerken bazı mesleklerin de (Külekçilik, Sütçülük, Yorgancılık, Arzuhalçılık) yok olmasına sebep olmaktadır. Bu gelişmeler aynı zamanda yeni mesleklerin ortaya çıkmasını da zorunlu kılmaktadır. Özellikle yaşanan pandemi sonucu; dijitalleşme ve bağlı meslek grupları hızla ortaya çıkmış, e-ticaret ön plana çıkmıştır.

Geleceğin Meslekleri

Edge Computing Uzmanı: 'Edge computing' uzmanı, şu anki internet altyapısını 'edge computing' kullanan merkezleşmiş bir internet altyapısına çevirmekten sorumlu olacak. Bu da devasa veri hacmi için daha fazla alan ve işlem kapasitesine ihtiyaç duyan kurumların işine yarayacak.

Veri Dedektifi: Veri dedektifleri IoT cihazlardan ve ağlardan alınan verileri analiz ederek işletmelere ve kuruluşlara veri temelli fikirler sunacak. Şirketler, bize ürün satabilmek için hakkımızda veri toplamaya fazlaca para ve zaman ayırıyor. Veri dedektifleri ise bir adım öteye giderek cihazları inceleyip veri toplayarak insanlara daha iyi nasıl hizmet verilebileceğini araştırarak.

Siber Şehir Uzmanı: Siber şehirlerin devamlılığını sağlamak için verilerin etkili şekilde şehrin içinden 'geçmesini' sağlamak gerekiyor. Geleceğin şehirlerinde, milyonlarca sensörden alınan veri, elektrik ya da atık toplama sistemi gibi hizmetlerin çalışmasını sağlayacak. Ayrıca, vatandaş verileri ve kazanç verileri de toplanacak. Şehirdeki sensörlerden biri bozulursa siber şehir uzmanının sensörü tamir etmesi gerekecek.

Artırılmış Gerçeklik Seyahati Üreticisi: Artırılmış gerçeklik seyahati üreticilerinin işi de yeni nesil eğlence tecrübeleri üretmek olacak. Üreticiler, artırılmış gerçeklik yolculukları için çeşitli tecrübeler yazacak, tasarlayacak ve üretecek.

Yapay Zekâ İş Geliştirme Müdürü: Cognizant, bu meslek dalıyla ilgili olarak, "Yapay zekanın yapamadığı ve yakın gelecekte de yapamayacağı tek bir şey var; kendini satmak." diyor. Yapay zekâ iş geliştirme müdürü, günümüzdeki bir satış görevlisinin yaptığı işin aynısını yapacak fakat bunu yapay zekâ hizmetleri için gerçekleştirecek.

Spora Bağlılık Rehberi: Fitbit gibi giyilebilir teknolojiler bir nebze yardımcı olsa da sağlığımızı korumak için bu teknolojiler tek başına yeterli olmuyor. Gelecekte spor yapan

insanlar aktivite takipçisi teknolojiler giyerken spora bağıllık rehberleri de onların sağlıklı bir yaşam sürmesini ve motive olmasını sağlamakla yükümlü olacak.

Yapay Zekâ Destekli Sağlık Teknisyeni: Gelecekte insanların doktora gitmesine gerek kalmadan yapay zekâ destekli sağlık teknisyenleri kapıya gelerek yazılımları sayesinde hastalık tespiti yapabilecek.

Kişisel Veri Sımsarı: Gelecekte insanlar ürettikleri kişisel verilerden para kazanacak. Kişisel veri sımsarı, müşterilerin kişisel verilerini gözlemleyerek yeni oluşturulan verileri tespit edecek ve satarak para kazanacak.

Genetik Çeşitlilik Memuru: Genetik çeşitlilik memuru, şirkette çalışanların sadece farklı etnik kökenlerden ve sosyal çevrelerden gelmesine değil şirketin iş gücünün genetik olarak iyileştirilmiş ve iyileştirilmemiş kişilerin iyi bir karışımı olmasına özen gösterecek.

Yol Denetleyicisi: Otonom araçlar ve teslimat dronları, hava ve kara trafiğinin kontrol sistemini büyük ölçüde değiştirdi. Yol denetleyicisinin işi, kara ve hava trafiğinin etkili ve düzgün şekilde düzenlenmesini sağlamak olacak.

Dijital Terzi: Bu iş, varsayımsal bir e-ticaret şirketinin üreteceği 'Saville Rowanator sensor cubicle' adlı bir cihazla ilişkili. Bu cihaz, müşterinin ölçülerini hatasız şekilde alarak iade oranının azaltılmasını amaçlayacak. Dijital terzi, müşterilerin ölçü verilerini kaydederek müşteriye en uygun kıyafetleri satmaya çalışacak

Yararlanılan Kaynaklar

Binnur YEŞİLYAPRAK G O. Mesleki Eđt. Fak Eđitim Bil. Böl.

Ginzberg (1972)

Ekşi, Aysel. Gençlerimiz ve Sorunları. İstanbul: Matematik Araştırma Merkezi, 1982.

Uysal. Şefik. Lise öğrencilerinin Meslek Seçimleri. Ankara: A O. Eđitim Fakültesi Yayınlan, No: 12, 1970.

Mesleđim Hayatım/ <https://meslegimhayatim.meb.gov.tr/>

Kuzgun, Yıldız. Mesleki Rehberliđin Bireylerin Yetenek ve İlgilerine Uygun

Meslekleri Tanımalarına Etkisi. Ankara; A. Ü. Eđitim Fakültesi yayınları, No: 118, 1082

Kepçeođlu. Muharrem. Psikolojik Danışma ve Rehberlik. Ankara: Gül Yayınevi, 1085.